



01 A~D의 관점에서 제기할 수 있는 질문으로 옳은 것만을 <보기>에서 고른 것은?



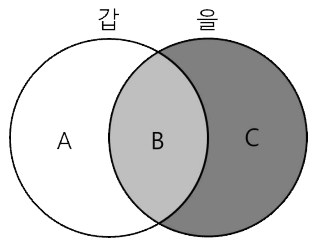
보기

A: 카카오 생산에 강제로 투입되는 아동 노동은 인권 침해인가?
 B: 카카오나무 재배 지역은 위도상에서 주로 어디에 위치하는가?
 C: 초콜릿 소비가 서비스업 고용 창출에 미치는 영향은 무엇인가?
 D: 카카오 열매가 아메리카에서 유럽으로 전파된 역사적 배경은 무엇인가?

- ① A, B ② A, C ③ B, C
 ④ B, D ⑤ C, D

02 고대 서양 사상이 갑, 을의 입장을 그림으로 표현할 때, A~C에 해당하는 진술로 옳은 것은?

갑: 행복한 인생의 시작이자 끝은 쾌락이다. 이때의 쾌락은 방탕한 자들의 쾌락을 의미하는 것이 아니라 몸의 고통이나 마음의 혼란으로부터의 자유이다.
 을: 우리의 뜻대로 할 수 있는 일이 있고, 우리의 뜻대로 할 수 없는 일이 있다. 세상의 모든 일이 우리 뜻대로 진행되기를 바라지 말아야 한다. 우리는 자연과 인간의 본성인 이성애에 따라야 한다.



- ① A: 행복은 모든 쾌락으로부터 벗어난 상태이다.
 ② A: 정신적 쾌락보다는 육체적 쾌락이 바람직하다.
 ③ B: 검소하고, 절제하는 삶을 살아야 한다.
 ④ C: 자연의 질서를 파악하여 운명을 거부해야 한다.
 ⑤ C: 이성이 아닌 감정에 따라 판단하고 행동해야 한다.

03 다음 사회 현상을 탐구하고자 할 때, 탐구 관점과 탐구 내용을 바르게 짝지은 것은?

파키스탄의 도시 시알코트에서는 매년 약 4천만 개의 축구공이 만들어진다. 월드컵이 열리는 해에는 약 6천만 개까지 생산한다. 시알코트의 아이들 중 약 7천 명이 어려운 가정 환경 때문에 학교에 가는 대신 일을 한다. 하루 11시간 이상, 축구공 한 개에 1,620회의 바느질하는 아이에게 어떤 희망이 있을까?

- ① 시간적 관점: 축구공 생산 지역별 아동 노동이 차지하는 비율 조사하기
 ② 공간적 관점: 아동 노동을 용인하는 국가의 법이나 제도의 문제점 조사하기
 ③ 사회적 관점: 축구공 생산 과정 중 아동의 노동력이 투입되는 시기 조사하기
 ④ 윤리적 관점: 축구공 생산이 그 나라의 국가 경제와 사회에 미치는 영향 조사하기
 ⑤ 윤리적 관점: 축구공 생산 과정에서 발생하는 문제를 인권 침해의 측면에서 탐구하기

04 다음 학습 주제에 대한 모둠 친구들의 토의 내용이다. 옳은 설명을 한 학생만을 <보기>에서 고른 것은?

학습 주제: 행복한 삶을 위한 조건

(가) 경제적 안정 (나) 도덕적 실천
 (다) 민주주의의 실현 (라) 질 높은 정주 환경

보기

갑: (가)를 위해 보편적 가치에 따라 옳은 일을 용기 있게 실천해야 해.
 을: (나)는 일정 수준 이상의 꾸준한 소득이 있어야 가능해.
 병: (다)는 권위주의적 정치 문화를 청산하고 시민의 인권이 존중되어야 함을 의미해.
 정: (라)는 교통, 복지, 문화 시설 등 인문 환경 요소와 깨끗한 자연환경을 포함해.

- ① 갑, 을 ② 갑, 병 ③ 을, 병
 ④ 을, 정 ⑤ 병, 정

05 빈칸에 들어갈 말로 가장 적절한 것은?

옛날 어떤 왕이 눈이 안 보이는 사람들에게 코끼리를 만져 보게 한 뒤 코끼리는 어떻게 생겼느냐고 물었다. 코끼리의 코를 만진 사람들은 구부러진 막대와 같다고 하였고, 다리를 만진 사람들은 나무와 같다고 했으며, 꼬리를 만진 사람들은 밧줄과 같다고 하였다. 이처럼 사회 현상을 탐구할 때에는

- ① 한 사람만 해결책을 제시해야 한다.
 ② 통합적 관점보다 개별적 관점이 더 중요하다.
 ③ 개인의 이익보다 사회의 이익을 우선시해야 한다.
 ④ 과거라는 거울에 비추어 현재와 미래를 파악해야 한다.
 ⑤ 한 가지 관점에서만 살펴보면 한계가 있다는 점을 인지해야 한다.

06 (가), (나)에 나타난 행복의 기준에 관한 설명으로 옳은 것만을 <보기>에서 고른 것은?

(가) 산업화가 한창 진행 중이던 1970년대에는 가난에서 벗어나기 위해 돈을 버는 것에서 행복을 느끼는 경우가 많았다. 그러나 현재에는 경제적 가치보다 자신의 삶을 의미 있고 풍요롭게 만드는 것에서 더 큰 행복을 느끼는 경우가 많다.

(나) 마실 물이 부족한 사막에서는 깨끗한 물을 얻는 것만으로도 행복을 느끼며, 일조량이 부족한 북유럽에서는 햇볕을 쬐는 것만으로도 행복을 느낀다.

— 보기 —

ㄱ. (가)에 따르면 경제적 가치는 행복의 기준이 될 수 없다.
 ㄴ. (가)에 따르면 시대가 변해도 행복의 기준은 달라지지 않는다.
 ㄷ. (나)에 따르면 주관적 만족감은 행복의 기준이 될 수 있다.
 ㄹ. (나)에 따르면 지역 여건에 따라 행복의 기준은 다를 수 있다.

- ① ㄱ, ㄴ ② ㄱ, ㄷ ③ ㄴ, ㄷ
 ④ ㄴ, ㄹ ⑤ ㄷ, ㄹ

07 갑, 을의 입장에 관한 설명으로 옳은 것만을 <보기>에서 고른 것은?

교사: 커피의 생산과 소비의 문제에 대해 다양한 관점에서 이야기해 볼까요?
 갑: 커피는 주로 저위도 지역의 개발 도상국에서 생산되는데, 이를 수입하며 소비하는 국가들은 대부분 선진국입니다.
 을: 이때 개발 도상국에서 커피 생산에 투입되는 노동자들이 정당한 임금을 받지 못하는 문제가 발생합니다.

— 보기 —

ㄱ. 갑은 커피의 생산과 소비를 공간적 관점에서 분석하고 있다.
 ㄴ. 갑은 커피 생산국과 소비국의 분포를 역사적 배경에서 접근하여 설명하고 있다.
 ㄷ. 을은 커피의 생산과 소비의 문제를 윤리적 관점에서 접근하고 있다.
 ㄹ. 을은 커피 생산과 소비에 있어 공정한 분배보다 경제적 효율성을 강조하고 있다.

- ① ㄱ, ㄴ ② ㄱ, ㄷ ③ ㄴ, ㄷ
 ④ ㄴ, ㄹ ⑤ ㄷ, ㄹ

08 다음은 어느 사상가와 학생이 나눈 가상 대화이다. 빈칸에 들어갈 내용으로 가장 적절한 것은?

학생: 행복이란 무엇인가요?
 사상가: 행복은 쾌락이며, 몸의 고통이 없고 마음의 혼란에서 벗어난 평온한 상태입니다.
 학생: 그렇다면 행복을 실현하기 위해서는 어떻게 해야 하나요?
 사상가: 자연적이고 필수적인 욕구를 최소한으로 충족하면서

- ① 부와 명예를 추구해야 합니다.
 ② 헛된 욕심을 버리고 절제하는 삶을 살아야 합니다.
 ③ 사회생활에서 벗어나 자연에 은둔하며 살아가야 합니다.
 ④ 욕망을 절제하기보다 최대한 충족하기 위해 힘써야 합니다.
 ⑤ 정신적인 쾌락이 아닌 육체적인 쾌락만을 추구해야 합니다.

09 다음 사상가와 일치하는 입장에 모두 ✓표시를 한 학생은?

일반 백성은 고정적인 생업, 즉 향산(恒産)이 없으면 흔들림 없는 도덕적인 마음인 항심(恒心)도 없어집니다. 도덕적인 마음이 없어진다면 방탕함에 치우치고 부정하고 사치한 짓을 하지 않음이 없을 것입니다. 그러므로 지혜로운 왕은 백성들의 생업을 제정해 주되 반드시 위로는 부모를 섬기기에 충분하게 하고 아래로는 자녀를 먹여 살릴만하게 하여 풍년에는 언제나 배부르고 흉년에는 죽음을 면하게 합니다.

입장	갑	을	병	정	무
왕은 백성의 경제적 안정을 중시해야 한다.	✓		✓		✓
왕은 인의(仁義)의 덕으로 백성을 다스려야 한다.		✓	✓		✓
인간이 도덕성을 발휘하며 사는 삶이 이상적이다.	✓			✓	✓
왕은 경제 문제보다 백성의 도덕성 유지에 먼저 힘써야 한다.		✓		✓	

- ① 갑 ② 을 ③ 병 ④ 정 ⑤ 무

서술형

10 다음은 친구들이 다문화 정책 수립에 대한 탐구 주제를 정하는 과정이다. 인간, 사회, 환경을 바라보는 시각과 관련하여 갑~정의 관점이 무엇인지 각각 쓰고, 그 의미를 서술하시오.

갑: 다양한 문화가 공존하기 위해 우리가 갖추어야 할 바람직한 태도는 무엇일까?
 을: 우리나라 다문화 정책의 역사적 변천 과정과 그 배경은 무엇일까?
 병: 농촌 지역과 도시 지역의 다문화 가구 분포의 특징은 무엇일까?
 정: 다문화 사회를 위해 우리나라에서 수립된 제도와 법률에는 무엇이 있을까?

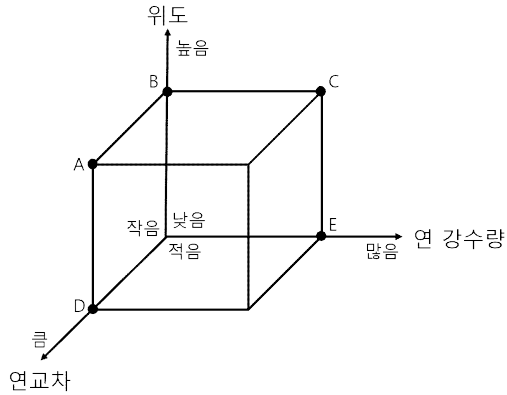


01 그림은 (가), (나) 지역의 전통 가옥이다. (가) 지역과 비교할 때 (나) 지역의 상대적 특징을 A~E에서 고른 것은?



▲ 나무 뼈대에 동물 가죽을 덮어 만든 이동식 가옥

▲ 개방적인 구조로 지면에서 띄워 지은 고상 가옥

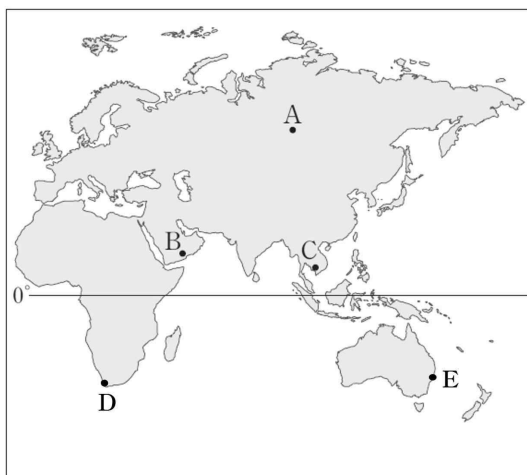


- ① A
- ② B
- ③ C
- ④ D
- ⑤ E

02 다음은 규진이가 누리 소통망(SNS)에 소개한 여행기다. 규진이 가 여행한 지역을 지도의 A~E에서 고른 것은?



이곳의 가옥은 지붕이 평평한데, 그 이유는 비가 거의 오지 않아서 그렇대. 그리고 대부분의 집들은 벽이 두껍고 창문이 작아. 또 건물 사이의 간격이 좁아 그늘이 있어 더위를 피할 수 있어.



- ① A
- ② B
- ③ C
- ④ D
- ⑤ E

03 밑줄 친 '이 지역'의 특성으로 옳은 것은?

이 지역은 연교차가 매우 작으며 일 년 내내 우리나라의 봄과 같은 온화한 날씨가 나타난다. 그러나 아침과 저녁에는 기온이 내려가 일교차가 큰 편이다. 그래서 이 지역의 원주민들은 알파카나 라마의 털로 만든 '판초'라는 옷을 입는다.



▲ 판초를 입은 원주민과 알파카

- ① 고산 기후가 나타난다.
- ② 냉대림이 넓게 분포한다.
- ③ 북극권 지역에 위치한다.
- ④ 어업 발달에 유리한 지역이다.
- ⑤ 총적 평야가 발달해 벼농사에 유리하다.

04 (가) 기후 지역의 특징을 옳게 이야기한 학생은?

(가) 기후 지역의 주민 생활

- 얇은 천으로 온몸을 감싸는 옷을 주로 입는다.
- 주민들은 전통적으로 양이나 염소를 키우며 유목 생활을 한다.

- ① 갑: 연교차보다 일교차가 큼니다.
- ② 을: 흐린 날이 많고 습도가 높습니다.
- ③ 병: 사계절이 매우 뚜렷하게 나타납니다.
- ④ 정: 포도, 올리브 등을 재배하는 농업이 발달했습니다.
- ⑤ 무: 여름철에는 해가 지지 않는 백야 현상이 나타납니다.

05 (가), (나) 자연재해에 대한 설명으로 옳은 것은?

유형	자연재해 행동 요령
(가)	<ul style="list-style-type: none"> - 주변이 흔들릴 경우, 우선 튼튼한 탁자의 아래로 들어가 탁자 다리를 꼭 잡고 몸을 보호한다. - 흔들림이 멈춘 후, 당황하지 말고 화재에 대비하여 가스와 전깃불을 끄고 밖으로 대피한다.
(나)	<ul style="list-style-type: none"> - 바람에 파손될 위험이 있는 지붕, 간판, 선박 등은 단단히 고정시켜 피해를 최소화한다. - 하천 저지대, 지하에 주차된 차량은 안전한 곳으로 이동시키고, 농경지는 배수로를 정비한다.

- ① (가)는 대기 중 미세 먼지 농도를 높인다.
- ② (가)는 우리나라에서 주로 겨울에 발생한다.
- ③ (가)는 지형적 요인에 의해 발생하는 자연재해이다.
- ④ (나)는 지각판의 경계에 위치한 국가에서 발생 빈도가 높다.
- ⑤ (나)는 내진 설계 기준을 강화함으로써 피해를 줄일 수 있다.

06 ㉠~㉢에 대한 설명으로 옳은 것만을 <보기>에서 고른 것은?

- ㉠ 환태평양 조산대에 위치한 일본은 지진이 자주 발생한다. 2023년 2월에 홋카이도 앞바다에서 규모 6.1의 지진이 발생하였다. 지진과 같은 강력한 자연 재해가 발생할 경우 어린이와 노약자는 ㉡ 안전권을 보장받지 못하는 경우가 많다.
- 2022년 6~8월까지 3개월간 유럽을 강타한 ㉢ 폭염으로 최소 1만 5천여 명이 목숨을 잃었고, 그중 스페인과 독일이 가장 큰 피해를 입었다. 이는 기상 관측이 시작된 이래 유럽에서 가장 더운 시기였으며, 유럽은 중세 이후 최악의 ㉣ 가뭄을 겪었다.

보기

ㄱ. ㉠은 지각판이 충돌하는 지역이다.
 ㄴ. ㉡은 시민이 안전하고 쾌적한 환경에서 살아갈 권리이다.
 ㄷ. ㉢은 시가지와 농경지 등에 침수 피해를 유발한다.
 ㄹ. ㉣은 열대 저기압이 통과할 때 주로 발생한다.

- ① ㄱ, ㄴ ② ㄱ, ㄷ ③ ㄴ, ㄷ
 ④ ㄴ, ㄹ ⑤ ㄷ, ㄹ

07 다음은 주요 환경 문제를 정리한 노트 중 일부이다. (가~라)에 들어갈 내용으로 옳은 것만을 <보기>에서 고른 것은?

환경 문제	원인	영향	국제 협약
사막화	(가)	토양의 황폐화	사막화 방지 협약
지구 온난화	(나)	(다)	파리 협정
오존층 파괴	프레온 가스	피부암, 백내장 등 질병 발생 증가	(라)

보기

(가): 집중 호우의 증가
 (나): 과도한 산림 면적의 증가
 (다): 고산 지역의 만년설 해빙
 (라): 몬트리올 의정서

- ① (가), (나) ② (가), (다) ③ (나), (다)
 ④ (나), (라) ⑤ (다), (라)

08 다음 강연자의 인간과 자연의 관계에 대한 입장으로 가장 적절한 것은?

스키장과 리조트가 건설된 이후 ○○ 지역을 찾는 관광객의 수가 크게 증가하였습니다. 이에 따라 경제적 효과도 크게 나타나고 있습니다. 이처럼 인간이 자연을 적극적으로 이용할 때 비로소 자연의 진정한 가치가 실현되는 것입니다.



- ① 생태계 전체를 도덕적으로 고려해야 한다.
 ② 자연의 가치는 인간의 경제적 이익에 따라 평가된다.
 ③ 무생물을 포함한 자연 그 자체의 가치를 인정해야 한다.
 ④ 대지 위의 모든 존재는 생명 공동체의 평등한 구성원이다.
 ⑤ 인간을 포함한 자연 전체의 조화와 균형을 고려해야 한다.

09 다음 내용과 관련된 환경 문제를 해결하기 위한 노력으로 옳은 것만을 <보기>에서 고른 것은?

기후 변화에 관한 정부 간 협의체(IPCC)는 기후 변화 문제에 대처하기 위해 세계 기상 기구(WMO)와 유엔 환경 계획(UNEP)이 1988년에 공동 설립한 국제기구로, 기후 변화에 관한 과학적 규명에 기여하고 있다. 이 기구에서 발간하는 기후 변화 평가 보고서는 전 세계 과학자가 참여하여 기후 변화의 과학적 근거와 정책 방향을 제시하고 있다.

보기

ㄱ. 석유 가격을 인하한다.
 ㄴ. 탄소 배출량이 적은 제품을 사용한다.
 ㄷ. 대기 오염 물질의 배출 규제를 완화한다.
 ㄹ. 환경 운동을 하는 시민 단체에서 봉사 활동을 한다.

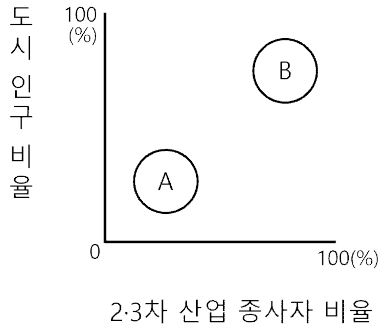
- ① ㄱ, ㄴ ② ㄱ, ㄷ ③ ㄴ, ㄷ
 ④ ㄴ, ㄹ ⑤ ㄷ, ㄹ

10 ㉠, ㉡의 자연관이 무엇인지 쓰고, 각각의 자연관을 지나치게 강조할 때 발생할 수 있는 문제점을 각각 서술하시오.

㉠ 자연관은 인간과 자연을 분리하여 바라보는 이분법적 관점으로, 자연의 가치를 인간의 이익에 초점을 맞추어 평가한다. 반면에 ㉡ 자연관은 인간도 자연의 일부라고 보는 관점으로 인간과 자연의 조화에 초점을 맞춘다.



01 그래프에서 A와 비교할 때 B의 상대적 특성으로 옳지 않은 것은?



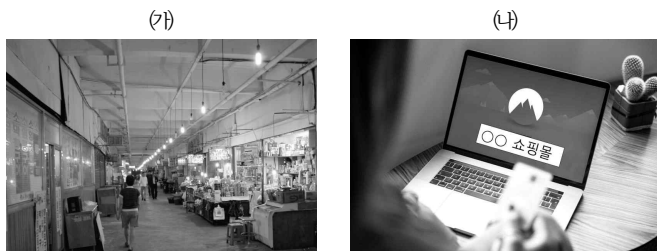
- ① 직업의 종류가 다양해질 것이다.
- ② 개인주의 가치관이 확산될 것이다.
- ③ 인간 소외 현상이 나타날 수 있다.
- ④ 3차 산업 종사자 비율이 높을 것이다.
- ⑤ 가구당 평균 구성원 수가 많을 것이다.

02 다음 교사의 질문에 옳지 않은 대답을 한 학생은?

교사: 오늘은 도시화에 따른 문제 중 열섬 현상에 대해 이야기해 봅시다. 우선, 열섬 현상의 원인은 무엇일까요?
 갑: 건물의 밀집도가 증가했기 때문입니다.
 을: 도로의 자동차 통행량 증가도 한 원인입니다.
 교사: 그러면 이에 대한 대책에는 무엇이 있을까요?
 병: 지표면의 인공 포장 면적을 확대합니다.
 정: 승용차 요일제를 적극적으로 시행합니다.
 무: 옥상 정원을 확대할 수 있는 정책을 시행합니다.

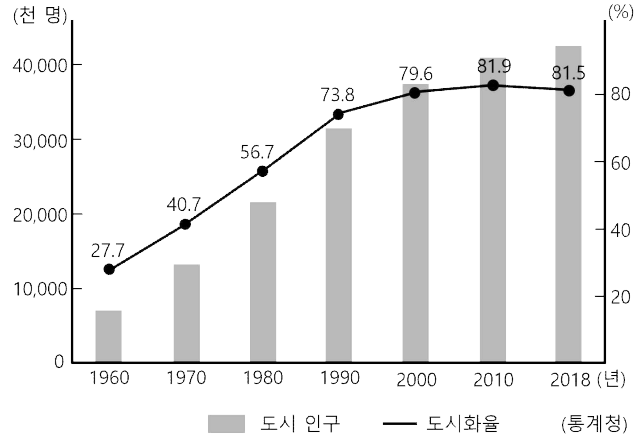
- ① 갑 ② 을 ③ 병 ④ 정 ⑤ 무

03 다음 (가) 상거래 방식과 비교할 때 (나) 상거래 방식의 특징으로 옳은 것은?



- ① 상권이 좁다.
- ② 매장 관리 비용이 비싸다.
- ③ 제품의 가격 비교가 어렵다.
- ✓ ④ 구매 활동의 시간적 제약이 적다.
- ⑤ 제품 구매 시 대면 접촉이 시간이 길다.

04 그래프는 우리나라 도시화에 관한 자료이다. 이에 대한 설명으로 옳은 것만을 <보기>에서 있는 대로 고른 것은?

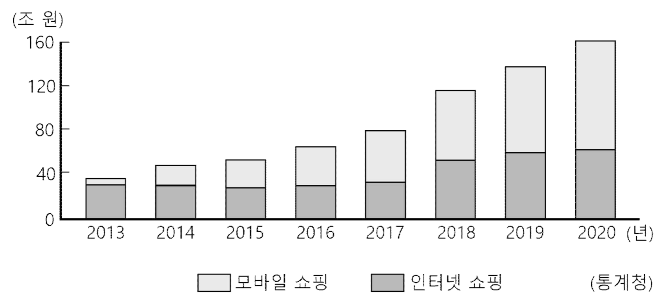


보기

- ㄱ. 촌락 인구는 1980년이 2010년보다 많다.
- ㄴ. 1960년은 도시 인구보다 촌락 인구가 많다.
- ㄷ. 1차 산업 종사자 비중은 1960년>1980년>2010년일 것이다.
- ㄹ. 도시 인구 증가율은 2000~2010년이 1980~1990년보다 높다.

- ① ㄱ, ㄴ ② ㄱ, ㄹ ③ ㄷ, ㄹ
- ④ ㄱ, ㄴ, ㄷ ⑤ ㄴ, ㄷ, ㄹ

05 그래프에 대한 설명으로 옳은 것만을 <보기>에서 고른 것은?



보기

- ㄱ. 2013년 이후 택배 산업이 더욱 성장하였을 것이다.
- ㄴ. 2020년에는 모바일 쇼핑 거래액이 인터넷 쇼핑보다 많다.
- ㄷ. 상품을 구매할 때 시공간의 제약이 점점 증가하고 있다.
- ㄹ. 2013~2020년 거래액 증가율은 인터넷 쇼핑이 모바일 쇼핑보다 크다.

- ① ㄱ, ㄴ ② ㄱ, ㄷ ③ ㄴ, ㄷ
- ④ ㄴ, ㄹ ⑤ ㄷ, ㄹ

06 ㉠~㉢에 대한 설명으로 옳지 않은 것은?

주제: 산업화와 ㉠ 도시화에 따른 생활의 변화

- 거주 공간의 변화
 - 고층 건물의 증가
 - 다양한 기능으로 ㉡ 도시 내부 공간 분화
 - ㉢ 대도시권의 등장
- 생태 환경의 변화
 - 대기·수질·토양 오염 심화
 - ㉣ 토양의 빗물 흡수 능력 저하
- 도시성의 확산
 - ㉤ 타인에 대한 무관심 증가
 - 인간 소외 현상

- ㉠: 대체로 선진국보다 개발 도상국의 진행 속도가 빠르다.
- ㉡: 도시 규모가 클 때보다 작을 때 분화가 잘 발생한다.
- ㉢: 대도시와 인근 도시 간의 상호 작용이 증가하게 된다.
- ㉣: 아스팔트 등으로 포장된 지표면이 증가하였기 때문이다.
- ㉤: 업무의 분업화와 기계화, 공동 주택 증가 등이 원인이다.

07 다음 글에 대한 설명으로 옳지 않은 것은?

㉠ 강경은 조선 후기까지 금강 수운을 따라 상업이 발달하면서 대동강의 평양, 낙동강의 대구와 함께 전국 3대 시장으로 유명세를 떨쳤다. 그러나 철도 개통으로 수운이 쇠퇴하자 강경의 중심 시가지는 ㉡(으)로 옮겨 갔다. 또한 충청 지방도 새로운 철도와 도로 등의 교통로를 중심으로 중심지가 변화하면서 강경의 유명세와 힘은 크게 줄어들었다.

㉢ 부산역은 고속 철도의 개통으로 더욱 중요해졌다. ㉣ 관광 수요도 갈수록 증가하고 있다. 한국 철도 공사에 따르면 부산 명소 기차 여행이 고속 철도 연계 상품 중 가장 인기 있는 상품으로 꼽혔다. 그러나 의료·문화계에서는 고속 철도의 개통으로 ㉤ 서울 집중이 심화하고 있다는 우려의 목소리가 나오고 있다.

- ㉠에는 '포구에서 강경역'이 들어갈 수 있다.
- ㉡으로 부산의 음식·숙박업 매출이 증가할 것이다.
- ㉢을 통해 서울의 일부 기능이 부산으로 분산되고 있음을 알 수 있다.
- ㉣의 주제는 '교통 발달로 인한 생활 공간의 변화'이다.
- ㉤의 주제는 '교통 발달로 인한 생활 양식의 변화'이다.

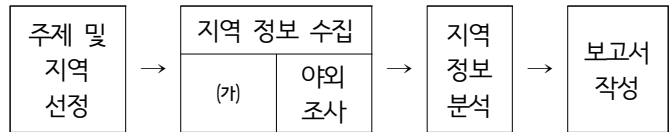
08 빈칸에 들어갈 학생의 답변으로 가장 적절한 것은?

교사: 최근에 A 양이 누리 소통망(SNS) 친구인 B 양의 수험 번호와 보안 번호로 대학교 누리집에 접속하여 B 양의 등록금을 환불하고 수시 합격을 취소해 버린 사건이 있었습니다. A 양은 자신이 낙방한 대학에 B 양이 합격한 사실을 누리 소통망에 올리자, 자신의 처지를 비관하여 B 양이 누리 소통망에 올린 정보를 활용해 범행을 저질렀다고 합니다. 이런 사고에 대한 대책에는 무엇이 있을까요?

학생:

- ① 국가가 개인의 정보를 관리해야 합니다.
- ② 정보 격차 해소를 위한 정책을 강화해야 합니다.
- ③ 인터넷상에서의 지적 재산권을 강화해야 합니다.
- ④ 누리 소통망에 자신의 개인 정보를 활발히 공유해야 합니다.
- ⑤ 제3자에게 자신의 개인 정보가 노출되지 않도록 경각심을 가져야 합니다.

09 모둠 친구들과 '○○군의 어업 실태'에 대해 지역 조사를 하고자 한다. ㉠에 해당하는 활동으로 옳은 것만을 <보기>에서 고른 것은?



보기

- 군 어업 실태를 인터넷을 통해 조사한다.
- 군의 어업과 관련된 항구의 모습을 촬영한다.
- 군 어업 종사자에게 면담 시 사용할 설문지를 작성한다.
- 수집한 자료를 토대로 ○○군의 어업 실태 관련 그래프를 작성한다.

- ① 가, 나
- ② 가, 다
- ③ 나, 다
- ④ 나, 라
- ⑤ 다, 르

서술형

10 밑줄 친 '정보 격차'를 해결할 수 있는 방법을 두 가지 이상 서술하시오.

정보화로 인하여 우리의 삶은 더 편리해졌지만, 다양한 문제점도 나타났다. 인터넷 사용을 스스로 조절하지 못하여 일상생활에 큰 지장을 받는 인터넷 중독 문제를 비롯하여 개인 정보 유출, 사생활 침해, 악성 댓글, 지적 재산권 침해 등과 같은 문제가 대표적이다. 또한 정보의 소유와 접근 정도에 따라 계층 간 격차가 나타나는 정보 격차도 심화하고 있다.



01 (가)-(라)는 인권 신장의 역사를 순서와 관계없이 나열한 것이다. 이에 관한 설명으로 옳은 것은?

(가) 시민이 주도한 프랑스 혁명에서 재산권 보장, 자유권, 평등권 등이 명시된 인권 선언이 발표되었다.
 (나) 19세기 영국의 노동자들은 인민헌장을 통해 참정권 보장을 요구하면서 차티스트 운동을 전개하였다.
 (다) 독일 바이마르 공화국은 바이마르 헌법을 통해 모든 국민의 인간다운 삶을 보장하는 사회권을 규정하였다.
 (라) 영국은 명예혁명을 통해 왕의 권리를 제한하는 내용을 권리 장전에 담았으며, 시민의 자유와 권리를 보장하였다.

- ① (가)는 미국의 독립 혁명에 영향을 주었다.
- ② (나)의 결과로 보통 선거가 확립되었다.
- ③ (다)에서 처음으로 사회권이 명시되었다.
- ④ (라)는 국왕의 자유를 보장하는 계기가 되었다.
- ⑤ 역사적 순서에 따라 나열하면 (가)-(라)-(다)-(나)이다.

02 다음 헌법 조항에서 규정하고 있는 인권에 관한 설명으로 옳지 않은 것은?

제35조 ① 모든 국민은 건강하고 쾌적한 환경에서 생활할 권리를 가지며, 국가와 국민은 환경 보전을 위하여 노력하여야 한다.
 ② 국가는 주택 개발 정책 등을 통하여 모든 국민이 쾌적한 주거 생활을 할 수 있도록 노력하여야 한다.

- ① 현대 사회에서 새롭게 등장한 인권이다.
- ② 국가의 부당한 간섭을 방지하고자 생겨난 인권이다.
- ③ 「환경 정책 기본법」을 통해 보장받을 수 있는 인권이다.
- ④ 도시 환경의 변화에서 발생하는 문제를 해결하고자 한다.
- ⑤ 깨끗한 환경을 위해 노력해야 할 국민의 의무도 강조하고 있다.

03 ㉠에 들어갈 용어에 대한 설명으로 옳지 않은 것은?

(㉠)은/는 한 사회에서 신체적 또는 문화적 특징 때문에 불리한 환경에 놓이거나 다른 구성원에게 차별받는 사람을 의미한다.

- ① 사회적 소수자는 집단의 크기에 의해 결정된다.
- ② 장애인, 외국인 근로자, 북한 이탈 주민 등이 속한다.
- ③ 스스로 사회 구성원들과는 다른 대상임을 인식하는 사람이다.
- ④ 스스로 차별받는 집단에 속해 있다는 의식을 가지고 있는 사람이다.
- ⑤ 사회에 존재하는 불합리한 관행이나 다른 사회 구성원들의 편견으로 사회생활에 어려움을 겪기도 한다.

04 밑줄 친 인물이 실현하고자 했던 인권에 대한 설명으로 옳은 것은?

프랑스 혁명에서 주요한 역할을 담당하였던 여성들은 시민의 정당한 권리를 얻지 못하자 여성 운동을 시작하였는데, 그 대표적인 인물로 올랭프 드 구주가 있다. 그녀는 '여성과 여성 시민의 권리 선언'을 작성해 남녀평등을 외쳤으나 여성으로서 미덕을 망각했다는 이유로 체포되었다. 이후 그녀는 "여성이 남성과 마찬가지로 단두대에 오를 권리가 있다면, 의회의 연단에서 연설할 권리도 남성과 똑같이 가져야 한다."라는 유명한 말을 남기고 처형되었다. 훗날 그녀의 사상과 활동은 프랑스뿐만 아니라 영국의 사회 운동에도 큰 영향을 주었다.

- ① 모든 시민이 정치 과정에 참여할 수 있는 권리이다.
- ② 국가가 성립되기 이전부터 보장받아야 하는 권리이다.
- ③ 국가 권력의 간섭으로부터 벗어나고자 하는 권리이다.
- ④ 권리 침해를 회복할 수 있는 수단이나 절차와 관련된 권리이다.
- ⑤ 자본주의의 고도화에 따른 문제점을 완화하기 위해 등장한 권리이다.

05 빈칸에 들어갈 기본권에 대한 설명으로 옳은 것만을 <보기>에서 고른 것은?

- 정부가 도로를 건설할 때 개인의 토지를 수용하면서 토지 주인에게 정당한 대가를 지불하지 않은 것은 ()의 침해에 해당한다.
- 시청에서 주최하는 행사에 참가할 사람들의 명단을 시청 누리집에 게재할 때 실명과 함께 생년월일을 명기하였다면 ()의 침해에 해당한다.

보기

ㄱ. 역사가 가장 오래되고 핵심적인 권리이다.
 ㄴ. 국민이 국가의 의사 결정에 참여할 수 있는 권리이다.
 ㄷ. 국가로부터 개인의 자유를 간섭받지 않는 소극적인 권리이다.
 ㄹ. 다른 기본권 보장을 위한 절차적이고 수단적인 성격이 강한 권리이다.

- ① ㄱ, ㄴ ② ㄱ, ㄷ ③ ㄴ, ㄷ
- ④ ㄴ, ㄹ ⑤ ㄷ, ㄹ

06 (가)~(라)에 들어갈 내용으로 옳은 것만을 <보기>에서 있는 대로 고른 것은?

학습 주제: 근대 시민 혁명과 민주 정치의 발전 과정

1. 근대 시민 혁명의 결과

- 영국:
- 미국:
- 프랑스:

2. 근대 시민 혁명의 한계와 극복 노력

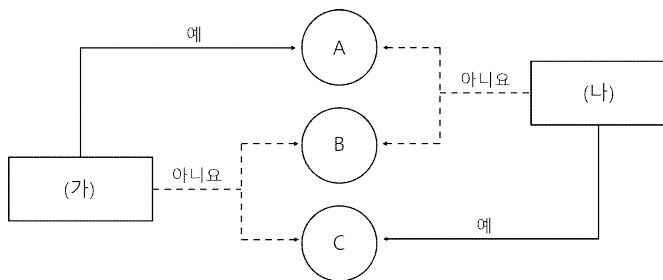
- 한계: 재산과 성별 등에 따른 참정권 제한이나 차등 부여
- 한계를 극복하기 위한 노력:

보기

- (가) - 입헌 군주제 확립, 의회 정치 기반 마련
- (나) - 대통령제 정부 형태 확립, 권리 장전 승인
- (다) - 인권 선언 채택, 자유와 평등의 이념 확산
- (라) - 노동자들을 중심으로 차티스트 운동 전개

- ① (가), (나) ② (가), (다) ③ (나), (라)
- ④ (가), (다), (라) ⑤ (나), (다), (라)

07 그림은 기본권을 구분한 것이다. 이에 대한 설명으로 옳은 것만을 <보기>에서 고른 것은? (단, A~C는 각각 자유권, 사회권, 청구권 중 하나이다.)



보기

- ㄱ. (가)가 '역사가 가장 오래된 기본권인가?'이고 (나)가 '다른 기본권 보장을 위한 수단적 권리인가?'라면, B는 사회권이다.
- ㄴ. (가)가 '복지 국가의 실현을 위한 권리인가?'이고 (나)가 '소극적·방어적 권리인가?'라면, B는 청구권이다.
- ㄷ. A가 국가 배상 청구권을 포함하는 권리라면, (나)에 '열거되지 않은 권리인가?'가 들어갈 수 있다.
- ㄹ. C가 최소한의 인간다운 생활을 보장하는 권리라면, (가)에 '국가의 존재를 전제로 하는가?'가 들어갈 수 있다.

- ① ㄱ, ㄴ ② ㄱ, ㄷ ③ ㄴ, ㄷ
- ④ ㄴ, ㄹ ⑤ ㄷ, ㄹ

08 다음 내용을 통해 추론할 수 있는 기본권의 성격으로 가장 적절한 것은?

오는 11월 13일부터 마스크 착용 의무화 행정 명령이 시행됩니다. 마스크 미착용 시 최대 10만 원의 벌금이 부과되며, 마스크 착용 의무화 시설은 사회적 거리 두기 단계에 따라 달라질 예정입니다. 단, 대중교통, 집회나 시위 장소, 의료기관 및 요양 시설은 거리 두기 단계와 상관없이 마스크 착용 의무화가 상시 적용됩니다. - ○○뉴스, 2020. 10. 18.

- ① 기본권의 본질적인 내용을 침해해서는 안 된다.
- ② 기본권은 공공복리를 위해 제한하는 경우가 있다.
- ③ 헌법에 열거되지 않은 기본권은 보장되지 않는다.
- ④ 기본권의 보장은 누구에게나 공평하게 적용되어야 한다.
- ⑤ 기본권은 천부 인권적 성격을 갖기 때문에 타인에 의해 침해될 수 없다.

09 다음 사례에 대한 법적 판단으로 옳은 것만을 <보기>에서 고른 것은?

편의점 사장 갑은 6개월 단기 아르바이트생을 채용하면서 시간당 9,500원을 준다고 공고하였다. 하지만 갑은 면접을 보러 온 을(17세)과 합의하에 시간당 8,500원의 임금을 지급하기로 하고 근로 계약을 체결하였다.
* 단, 계약 당시 최저 임금은 시간당 9,500원임.

보기

- ㄱ. 근로 계약 기간을 6개월로 체결한 것은 근로 기준법 위반이다.
- ㄴ. 을은 아르바이트생이므로 서면으로 근로 계약서를 작성할 필요가 없다.
- ㄷ. 갑과 을이 계약한 임금은 을이 동의하였더라도 최저 임금 미달로 무효이다.
- ㄹ. 을의 근로 시간은 원칙적으로 1일 7시간, 1주일에 35시간을 초과할 수 없다.

- ① ㄱ, ㄴ ② ㄱ, ㄷ ③ ㄴ, ㄷ
- ④ ㄴ, ㄹ ⑤ ㄷ, ㄹ

서술형

10 밑줄 친 '소금 행진'이 시민 불복종으로써 정당한 이유를 세 가지 서술하시오.

1930년대 영국은 식민지였던 인도에서의 소금 생산을 금지하고 반드시 영국에서 소금을 수입해서 쓰도록 하는 '소금법'을 만들었다. 소금에 붙는 세금이 너무 비싸 인도인들이 소금을 사 먹지 못하자 간디는 소금법 폐지를 요구했다. 그러나 이러한 요구는 받아들여지지 않았고, 이에 대한 저항의 표시로 간디는 지지자와 함께 소금 행진을 시작하였다. 약 1개월 동안의 행진 끝에 390km나 멀리 떨어진 단디 해안에 도착한 간디는 바닷물로 소금을 만들기 시작했다. 영국 경찰의 폭력적인 진압으로 약 6만여 명이 투옥되었지만, 그들은 소금 만드는 것을 멈추지 않았다. 결국 영국 정부는 인도에서의 소금 생산을 허용했다.



01 다음 표는 값이 수강하려는 경제 특강의 수강료와 편익이다. ㉠~㉣ 중 1개만 선택하여 수강하려고 할 때, 자료에 대한 분석으로 옳은 것은?

구분	㉠ A 강사 특강	㉡ B 강사 특강	㉢ C 강사 특강
수강료	20만 원	17만 원	15만 원
편익	60만 원	40만 원	50만 원

- ① ㉠을 선택할 때의 명시적 비용이 가장 적다.
- ② ㉢과 달리 ㉠을 선택할 때의 순편익은 양(+)의 값이다.
- ③ ㉠이나 ㉡을 선택하는 것보다 ㉢을 선택하는 것이 합리적이다.
- ④ ㉠을 선택할 때의 기회비용이 ㉢을 선택할 때의 기회비용보다 적다.
- ⑤ ㉠을 선택할 때의 암묵적 비용이 ㉡을 선택할 때의 암묵적 비용보다 크다.

02 밑줄 친 내용과 부합하는 소비 활동을 한 사람만을 <보기>에서 있는 대로 고른 것은?

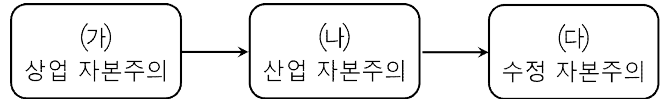
우리가 가진 구매력을 현명하게 사용한다면 조금이라도 더 나은 세상을 만드는 데 도움이 될 수 있습니다. 우리가 쇼핑을 하면서 물건을 하나씩 구매할 때마다 우리는 투표를 하고 있는 것입니다. 우리가 '노동 착취'를 통해 만들어진 값싼 옷을 사는 것은 노동자들의 착취에 찬성표를 던지는 것이며, 연료 소비가 많은 자동차를 구입하는 것은 기후 변화에 찬성표를 던지는 것입니다.

보기

갑: 동물 실험을 하지 않은 화장품 제조 회사의 제품을 사서 쓴다.
 을: 가격은 비싸지만 평소 환경친화적인 방식으로 닭을 길러 수확한 달걀만 구입한다.
 병: 아프리카의 카카오 농장에서 일하는 노동자들에게 정당한 노동의 대가를 지급하고 생산된 초콜릿 회사의 제품만 소비한다.
 정: 아동 노동을 통해 생산 비용을 크게 절감하여 다른 회사 제품의 반값으로 판매되는 축구공을 구입한다.

- ① 갑, 을 ② 갑, 정 ③ 병, 정
- ④ 갑, 을, 병 ⑤ 을, 병, 정

03 다음은 자본주의의 역사적 전개 과정 중 일부이다. (가)~(다)에 대한 설명으로 옳은 것만을 <보기>에서 고른 것은?



보기

- ㄱ. (가)에서는 상품의 생산보다 유통 과정에서 이윤을 추구하였다.
- ㄴ. (나)는 절대 왕정의 중상주의 경제 정책하에서 더욱 발전하였다.
- ㄷ. (다)는 시장에 의해 자원이 효율적으로 배분되지 못하는 시장 실패로 등장하였다.
- ㄹ. (나)와 달리 (다)는 국가의 시장 개입을 최소화하는 작은 정부를 지향하였다.

- ① ㄱ, ㄷ ② ㄱ, ㄷ ③ ㄴ, ㄷ
- ④ ㄴ, ㄹ ⑤ ㄷ, ㄹ

04 외부 효과가 발생한 사례 (가), (나)에 대한 설명으로 옳은 것만을 <보기>에서 고른 것은?

(가) 길거리에서 흡연을 하는 사람은 본인의 의도와 관계없이 주변을 지나는 행인에게 불쾌감을 주지만 그 행인에게 불쾌감을 준 것에 따른 대가를 전혀 지불하지 않는다.
 (나) 학교와 같은 공용 시설에서 알코올 소독제를 이용하여 손이 자주 닿는 문고리, 책상 등을 소독하는 행위는 본인은 물론 같은 공간에서 생활하는 사람의 전염병 감염 확률을 낮추지만, 주변 사람으로부터 이에 따른 대가를 전혀 지급받지 못한다.

보기

- ㄱ. (가)는 긍정적 외부 효과의 사례이다.
- ㄴ. (나)는 사회적 최적 수준보다 적게 생산된다.
- ㄷ. (가)와 (나) 모두 자원의 비효율적 배분이 나타난다.
- ㄹ. (가)와 달리 (나)에서 사적 편익이 사회적 편익보다 크다.

- ① ㄱ, ㄷ ② ㄱ, ㄷ ③ ㄴ, ㄷ
- ④ ㄴ, ㄹ ⑤ ㄷ, ㄹ

05 다음 정책을 추구하는 정부의 목적으로 가장 적절한 것은?

- 부적절한 규제 개선
- 공공성이 낮은 공기업의 민영화
- 지나치게 복잡한 행정 절차의 간소화

- ① 정부 실패를 극복해 효율성을 추구한다.
- ② 경제력의 집중을 방지하여 형평성을 제고한다.
- ③ 공공재 공급을 확대하여 외부 효과를 개선한다.
- ④ 적극적인 시장 개입으로 시장 실패를 방지한다.
- ⑤ 정부 조직 규모를 확대하여 정책 집행의 실효성을 제고한다.

06 A와 B는 경제 문제를 해결하는 방식에 따른 경제 체제이다. 이에 대한 설명으로 옳은 것만을 <보기>에서 고른 것은?

A: 중앙 정부의 계획과 명령에 의한 해결
B: 수요자와 공급자의 자율적 판단과 선택

보기
ㄱ. A는 '보이지 않는 손'에 의해 경제 문제가 해결된다.
ㄴ. B는 개인의 성취동기와 자발성이 높은 편이다.
ㄷ. A는 B와 달리 경제적 유인이 발생하지 않는다.
ㄹ. A보다 B에서 경제 주체들의 자율성이 중시된다.

- ① ㄱ, ㄷ ② ㄱ, ㄸ ③ ㄴ, ㄷ
④ ㄴ, ㄹ ⑤ ㄷ, ㄹ

07 다음은 국제 분업과 무역 관련 사례이다. 이에 대한 설명으로 옳은 것만을 <보기>에서 있는 대로 고른 것은?

아랍 에미리트는 석유 매장량이 많은 반면, 국토 대부분이 사막 지역이기 때문에 농사를 지을 수 있는 땅은 거의 없다. 그래서 여러 국가에서 농작물을 수입하는데, 그중에서도 에티오피아에서 가장 많은 양을 수입한다. 한편 에티오피아는 풍부한 노동력과 농경에 적합한 기후 조건으로 전 국토의 약 70%에 달하는 토지에서 농작물 재배가 가능하다. 에티오피아에서 가장 많이 수입하는 품목은 석유로 전량 수입에 의존하고 있다.

보기
ㄱ. 에티오피아는 농사짓는 데 유리한 생산 요소를 보유하고 있다.
ㄴ. 에티오피아는 아랍 에미리트보다 석유 생산에서 절대 우위에 있다.
ㄷ. 에티오피아보다 아랍 에미리트가 농작물 생산에서 비교 우위에 있다.
ㄹ. 아랍 에미리트와 에티오피아가 무역을 할 경우 서로에게 이익이 된다.

- ① ㄱ, ㄷ ② ㄱ, ㄹ ③ ㄴ, ㄷ
④ ㄱ, ㄴ, ㄹ ⑤ ㄴ, ㄷ, ㄹ

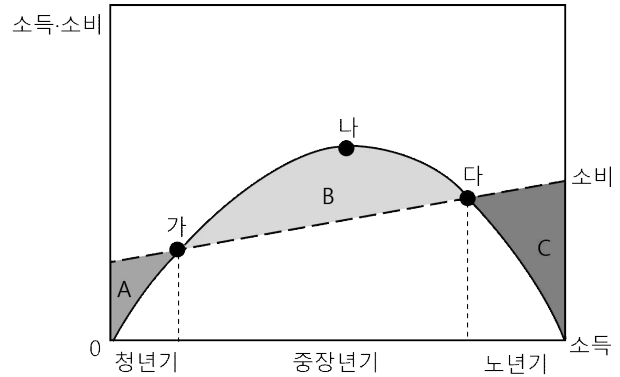
08 ㉠~㉢에 대한 설명으로 옳은 것만을 <보기>에서 고른 것은?

갑: 너는 나중에 어떻게 자산을 관리할 계획이니?
을: ㉠ 주식이나 ㉡ 채권을 구입할 생각이야.
갑: 주식 투자보다 은행에 ㉢ 예금을 하는 방법이 좋지 않아?
을: ㉢ 은행 예금보다는 주식 보유가 유리한 상황이 지속될 것이라는 전망이 많아.

보기
ㄱ. ㉠과 ㉡ 모두 시세 차익을 기대할 수 있다.
ㄴ. ㉠과 달리 ㉢은 예금자 보호 제도가 적용된다.
ㄷ. ㉢은 이자 수익을 목적으로 한다.
ㄹ. ㉢의 상황이라면 을은 수익성보다 안전성을 찾는 자산을 관리할 것이다.

- ① ㄱ, ㄷ ② ㄱ, ㄸ ③ ㄴ, ㄷ
④ ㄴ, ㄹ ⑤ ㄷ, ㄹ

09 그림은 갑의 생애 주기에 따른 소비와 소득 곡선이다. 이에 대한 설명으로 옳은 것만을 <보기>에서 고른 것은? (단, A~C는 해당 부분의 면적을 나타내며, 소득 = 소비 + 저축이다.)



보기
ㄱ. (나)에서의 소득은 0이다.
ㄴ. (가)와 (다) 모두 저축은 0이다.
ㄷ. 'B > A+C'는 안정적인 노후 대비의 요인이 된다.
ㄹ. (나)에서의 누적 저축액이 (다)에서의 누적 저축액보다 많다.

- ① ㄱ, ㄴ ② ㄱ, ㄷ ③ ㄴ, ㄷ
④ ㄴ, ㄹ ⑤ ㄷ, ㄹ

서술형

10 다음은 갑국과 을국이 의류와 스마트폰을 1단위씩 생산하는 데 투입되는 시간을 나타낸 표이다. (단, 양국의 생산 요소는 노동뿐이다.)

구분	갑	을
의류	3시간	2시간
스마트폰	6시간	1시간

- (1) 위의 표에서 갑국과 을국이 비교 우위에 있는 상품을 각각 쓰시오.
(2) 갑국과 을국은 두 재화를 1개씩 가지려고 한다. 교역으로 인해 국가별로 절약되는 시간을 계산 과정과 함께 서술하시오.(단, 교역 조건은 1:1이다.)



01 (가)의 갑, 을 사상가의 입장을 (나) 그림으로 탐구하고자 할 때, A~C에 들어갈 질문으로 옳은 것은?

갑: 개인만이 궁극적 가치를 지니며, 공동체와 국가는 개인의 자유를 보호하는 수단으로서만 가치가 있다. 개인의 정체성도 개인의 선택으로 이루어진다.
 을: 개인은 공동체와 분리된 존재가 아니다. 개인의 삶의 역사는 항상 개인의 정체성을 도출해내는 공동체의 역사 속에 편입되어 있다.

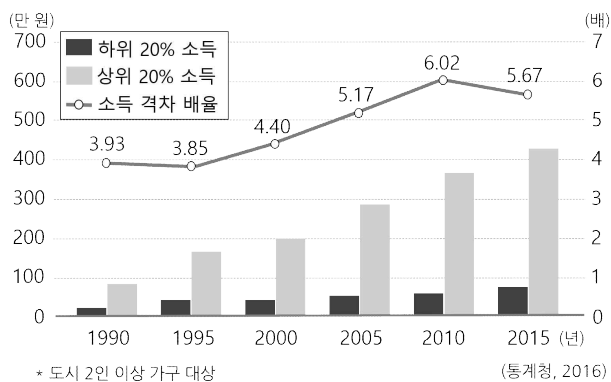
갑, 을의 입장을 탐구한다.

A (예) → B (예) → 갑의 입장
B (아니요) → C (예) → 을의 입장

◻: 출발 조건
 ◊: 판단 내용
 →: 판단 방향
 ≡: 사상가의 입장

- ① A: 개인이 유일한 선이고 공동체는 악인가?
- ② B: 개인과 공동체는 서로 양립할 수 없는가?
- ③ B: 개인의 자유는 공동체의 발전을 위해 제약될 수 있는가?
- ④ B: 공동체는 공동체의 구성원인 개인에게 특정한 가치를 강요해서는 안 되는가?
- ⑤ C: 개인의 정체성은 개인이 자유롭게 선택한 결과로만 이루어지는가?

02 다음은 우리나라의 소득 격차 그래프이다. 이에 대한 분석으로 옳은 것만을 <보기>에서 고른 것은?



보기

ㄱ. 하위 20% 소득보다 상위 20% 소득의 증가 폭이 더 크다.
 ㄴ. 상위 20% 소득과 하위 20% 소득의 차이는 계속 감소하고 있다.
 ㄷ. 1990년에 비해 2015년에 사회 계층의 양극화 현상이 심화되었다.
 ㄹ. 1990년에 비해 2015년의 계층 구조가 사회 안정을 달성하는 데 유리하다.

- ① ㄱ, ㄴ ② ㄱ, ㄷ ③ ㄴ, ㄷ
- ④ ㄴ, ㄹ ⑤ ㄷ, ㄹ

03 표는 우리나라의 사회 보장 제도 유형 A, B를 나타낸 것이다. 이에 대한 설명으로 옳은 것은? (단, A, B는 각각 공공부조와 사회 보험 중 하나이다.)

유형	제도
A	국민의 질병, 부상 및 건강 증진 등에 대해 보험 급여를 지급하는 제도
B	생활이 어려운 사람에게 필요한 급여를 지급하여 최소한의 인간다운 생활을 할 수 있도록 돕는 제도

- ① A는 저소득 계층만을 대상으로 한다.
- ② A에는 국민연금, 고용 보험, 국민 건강 보험 제도가 포함된다.
- ③ A는 노인 돌봄 서비스와 같이 도움이 필요한 국민에게 개별적 서비스를 제공하는 제도이다.
- ④ B는 비금전적 지원을 원칙으로 한다.
- ⑤ B는 A와 달리 사전 예방적 복지를 추구한다.

04 갑~병에 대해 비판한 내용으로 옳은 것은?

갑: 사람들의 필요에 따라 각자 다르게 분배해야 합니다.
 을: 능력이 뛰어난 사람에게 더 많이 분배해야 합니다.
 병: 결과에 따른 자신의 기여도에 따라 분배해야 합니다.

- ① 갑은 타고난 능력을 온전히 자신의 몫으로 보기는 어렵다는 점을 간과하고 있다.
- ② 갑은 사회적 약자도 최소한의 생활을 유지할 수 있도록 해야 함을 무시하고 있다.
- ③ 을은 성취 동기를 약화시킨다는 점을 모르고 있다.
- ④ 병은 과도한 경쟁을 유발할 수 있음을 무시하고 있다.
- ⑤ 병은 능력의 우열을 명확하게 가리기 어렵다는 점을 간과하고 있다.

05 A와 B에 대한 설명으로 옳지 않은 것은?

목표: A의 의미를 이해하고, A를 위한 정책을 말할 수 있다.

1. A의 의미: 경제 수준이나 사회적 지위 등에서 열악한 위치에 있어 사회적으로 배려와 보호의 대상이 되는 개인 또는 집단

2. A를 위한 정책: B

- ① A가 누구인가에 대한 인식은 시대와 장소에 따라 다를 수 있다.
- ② A에는 빈곤층, 장애인, 이주 외국인, 북한 이탈 주민, 여성 등이 있다.
- ③ B에는 장애인 의무 고용 제도나 여성 할당제 등이 있다.
- ④ B는 A가 아닌 사람들의 기회가 줄어든다는 측면에서 역차별을 초래할 수 있다.
- ⑤ B는 A에게 우선적 처우나 적극적 특혜를 부여함으로써 형식적 평등을 실현하는 정책이다.

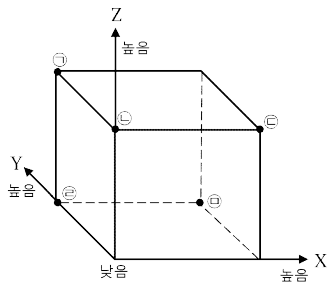
06 (가)의 밑줄 친 사람들의 입장에 비해 (나)의 밑줄 친 사람들의 입장이 갖는 상대적 특징을 그림의 ㉠~㉥ 중에서 고른 것은?

(가) 프랑스 정부가 많은 사회적 논란을 일으킨 부유세 제도를 결국 폐지했다. 2012년 정부가 최고 세율이 75%에 달하는 부유세 도입 계획을 밝히자 세금 폭탄을 피하려는 프랑스 부자들의 외국 국적 취득 붐이 일기도 하는 등 사회적으로 큰 혼란이 있었기 때문이다.

-○○뉴스, 2015. 1. 1.

(나) 미국 뉴욕 주의 갑부 40여 명이 의회에 '상위 1% 부유세'를 부과해 달라는 청원서를 냈다. 이들은 어린이 빈곤과 노숙자 문제 등의 해결에 추가 재정 투입이 필요하며 "우리 주의 경제적 발전에 기여하고 부를 축적한 주인으로서 우리는 우리의 공정한 몫을 부담할 능력과 책임이 있다."라고 강조했다.

-○○경제, 2016. 3. 23.



X: 공동선보다 개인의 권리를 중시하는 정도
Y: 공동체를 위해 개인의 헌신을 중시하는 정도
Z: 공동체와 개인의 유기적 관계를 중시하는 정도

- ① ㉠ ② ㉡ ③ ㉢ ④ ㉣ ⑤ ㉤

07 제시문에 대한 분석으로 옳은 것만을 <보기>에서 고른 것은?

㉠ 미국 대법원은 미국 대학이 흑인 인권 운동의 결과물로 1960년대 초반부터 광범위하게 채택해 온 소수계 우대 정책(흑인, 히스패닉, 아시아인, 미국 내 소수 인종들이 대학 입시 제도에서 받은 혜택), 이른바 ㉡ '어퍼머티브 액션(affirmative action)'을 채택하지 않아도 된다고 판결했다. 이와 관련, 미국 내 소수 인종인 ㉢ 한인들은 소수 인종을 우대하지 않아도 된다는 미국 대법원의 이번 결정을 '역설적이기는 하지만' 반기는 분위기이다. 성적이 우수한 한인 학생들의 미국 대학 진학률이 이미 높은 현실에서 소수계 우대 정책은 한인 학생들에게는 도리어 장애물이 되어 왔기 때문이다.

보기

- ㄱ. ㉠은 사회적 소수자의 존재를 부정하고 있다.
ㄴ. ㉡은 사회 불평등을 완화시키기 위한 조치이다.
ㄷ. ㉢으로 나타난 역차별의 결과는 ㉠의 판단 근거가 될 수 있다.
ㄹ. ㉢은 ㉡이 폐지되면서 자신들이 사회적 소수자로 인정 받고 있다고 본다.

- ① ㄱ, ㄴ ② ㄱ, ㄷ ③ ㄴ, ㄷ
④ ㄴ, ㄹ ⑤ ㄷ, ㄹ

08 다음 철학자 A가 생각하는 분배적 정의에 대한 설명으로 옳은 것은?

고대 그리스 철학자인 A는/는 서로 균등하지 않은 사람들이 균등한 사물을 가져서는 안 된다고 주장했다. 그는 균등한 사람이 균등하지 않은 사물을 받거나, 균등하지 않은 사람이 균등한 몫을 차지하는 경우에 분쟁과 불평이 생긴다고 보았다. 이것은 그 사람의 가치에 따라 마땅한 상을 주어야 하는 점에서 당연한 것이다. 분배에서 옳은 어떤 의미에서든 가치에 따라야 한다는 데 모두가 동의하기 때문이다.

- ① 모든 사람에게 재화를 균등하게 분배한다.
② 동일한 가치를 지닌 물건을 서로 교환한다.
③ 각자의 가치에 따라 자신의 몫을 부여받는다.
④ 타인에게 상해를 입혔을 경우 상응하는 처벌을 받는다.
⑤ 손해나 이익에서 동등하지 않은 것을 바로잡는 것이다.

09 아래의 입장에 대한 찬반 논거를 표로 정리한 것이다. 적절한 것만을 있는 대로 고른 것은?

사회적 재화는 자신이 이룬 업적에 따라 분배되어야 한다. 왜냐하면 노력한 만큼 정당한 대가를 받는 것이 바람직하기 때문이다.

찬성	반대
ㄱ. 각자가 달성한 결과물을 객관화, 수량화하여 평가할 수 있다. ㄴ. 최대한 많은 사람이 인간다운 삶을 살 수 있도록 한다.	ㄷ. 사회적 약자에 대한 배려가 부족할 수 있다. ㄹ. 타고난 재능이나 환경과 같은 우연적 요소가 개입할 수 있다.

- ① ㄱ, ㄴ ② ㄱ, ㄷ ③ ㄷ, ㄹ
④ ㄱ, ㄴ, ㄹ ⑤ ㄴ, ㄷ, ㄹ

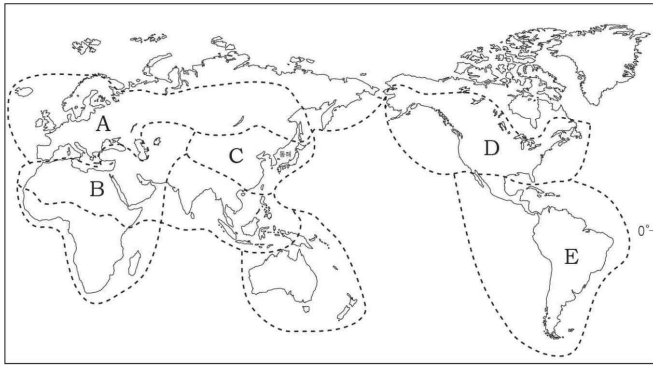
서술형

10 다음 대화를 읽고 혜원, 도현, 주영이가 중시하는 공정한 분배의 기준을 각각 쓰고, 혜원, 도현이와 달리 주영이가 중시하는 분배 기준이 갖는 장점을 서술하시오.

선생님: 우리 김영 고등학교 예산으로는 올해 전교생 400명 중 40명에게 전액 장학금을 지급할 수 있습니다. 어떤 기준에 따라 이 장학금을 지급하는 것이 좋을까요?
혜원: 제 생각에는 재능 있는 학생을 대상으로 장학금을 주는 것이 좋을 것 같습니다.
도현: 저는 동의하지 않습니다. 여러 경연이나 대회에서 우수한 성적을 거두어 학교의 위상을 높인 학생에게 장학금을 주어야 합니다.
주영: 경제적 형편이 어려운 학생을 대상으로 장학금을 지급해서 그 돈이 꼭 필요한 학생에게 돌아가야 합니다.

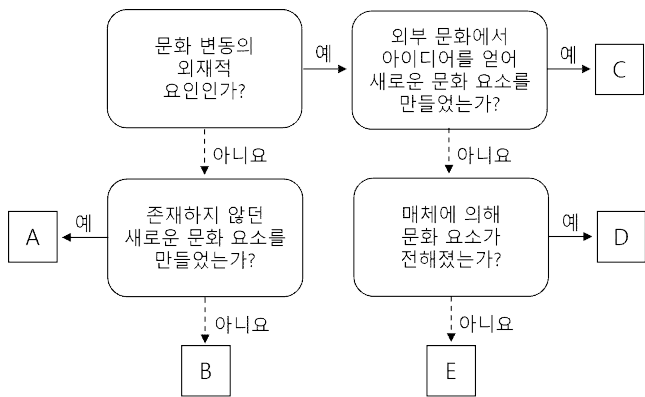


01 A~E 문화권에 대한 설명으로 옳은 것은?



- ① A의 남부 지역은 여름철이 고온 다습하여 포도, 올리브 등을 재배하는 수목 농업이 발달하였다.
- ② B는 한자와 유교 문화가 발달하였다.
- ③ C는 남부 유럽의 영향으로 대부분의 주민들이 가톨릭교를 믿는다.
- ④ D는 북서 유럽의 식민 지배 영향으로 개신교를 믿으며 영어를 주로 사용한다.
- ⑤ E는 농경에 불리한 기후 환경의 영향으로 순록 유목과 같은 전통 생활이 나타났다.

02 다음은 문화 변동 요인 A~E를 구분한 것이다. 이에 대한 설명으로 옳은 것만을 <보기>에서 고른 것은? (단, A~E는 각각 발견, 발명, 간접 전파, 자극 전파, 직접 전파 중 하나이다.)



보기

ㄱ. A의 사례로 새로운 종교의 창시를 들 수 있다.
 ㄴ. B는 한 사회가 다른 사회와 교류하는 과정에서 이루어지는 경우를 포함한다.
 ㄷ. 인적 교류가 없는 집단 간에도 D를 통한 문화 변동이 이루어질 수 있다.
 ㄹ. D는 E와 달리 C의 원인이 될 수 있다.

- ① ㄱ, ㄴ ② ㄱ, ㄷ ③ ㄴ, ㄷ
- ④ ㄴ, ㄹ ⑤ ㄷ, ㄹ

03 ㉠~㉢에 대한 설명으로 옳은 것은?

- ㉠: 해당 사회의 맥락에서 각 문화가 가지는 고유한 의미를 이해하고 존중하려는 태도
- ㉡: 다른 문화의 우수성을 내세워 자기 문화의 가치를 부정적으로 여기고 낮게 평가하는 태도
- ㉢: 자기 문화의 우수성을 지나치게 강조하여 다른 문화를 부정적으로 여기고 낮게 평가하는 태도

- ① ㉠은 문화 제국주의로 변질될 가능성이 크다.
- ② ㉡은 자기 문화에 대한 자부심과 집단 정체성을 강화한다.
- ③ ㉢은 모든 문화의 고유한 가치를 존중한다.
- ④ ㉠은 ㉢과 달리 문화적 다양성 증진에 기여한다.
- ⑤ ㉠, ㉡은 ㉢과 달리 각 사회의 문화가 동등한 가치를 지닌다고 본다.

04 다음 표는 문화 이해의 태도를 구분하기 위한 질문과 답변이다. 하나의 태도로 일관되게 응답한 학생은? (단, 문화 이해의 태도는 문화 상대주의, 문화 상대주의, 자문화 중심주의만 고려한다.)

질문	학생				
	갑	을	병	정	무
국수주의로 변질될 수 있다는 비판을 받는가?	○	○	○	○	×
문화를 이해가 아닌 평가의 대상으로 보는가?	○	○	×	×	○
서로 다른 문화가 동등한 가치를 지닌다고 보는가?	×	○	×	×	×
다른 사회의 문화가 상대적으로 열등하다고 보는가?	○	○	○	×	○

(○: 예, ×: 아니요)

- ① 갑 ② 을 ③ 병 ④ 정 ⑤ 무

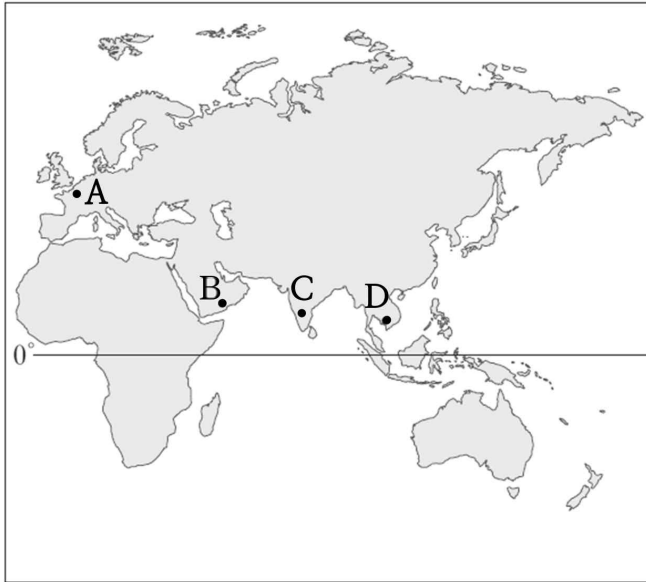
05 세계의 각 문화권에 대해 옳은 설명을 하는 학생만을 고른 것은?

갑: 앵글로아메리카의 주식 작물은 감자야.
 을: 동양 문화권은 고온 다습한 여름철 기후와 비옥한 평야 등을 이용하여 벼농사가 발달하였어.
 병: 유럽 대평원은 밀의 대곡창 지대로 유명해. 그들은 빵이나 스파게티 등을 즐겨 먹었어.
 정: 자연환경과 달리 인문 환경의 영향으로 주식 작물의 지역별 차이가 나타난 거야.

- ① 갑, 을 ② 갑, 병 ③ 을, 병
- ④ 을, 정 ⑤ 병, 정

06 (가), (나)의 종교 경관을 볼 수 있는 여행 지역을 A~D에서 골라 **바르게 짝지은 것은?**

- (가) 중앙의 둥근 지붕이 특징인 모스크를 볼 수 있으며, 대부분의 주민들이 하루에 다섯 번씩 메카를 향해 기도하는 모습을 볼 수 있다.
 (나) 수많은 신을 인정하는 다신교로, 선행과 고행을 통한 수련을 중시하며 소를 신성시한다.



- | | | | | | |
|---|-----|-----|---|-----|-----|
| | (가) | (나) | | (가) | (나) |
| ① | A | B | ② | B | C |
| ③ | B | D | ④ | C | A |
| ⑤ | D | C | | | |

07 다음은 아시아에 위치한 어느 국가의 달력이다. 달력에 나타난 문화 변동의 양상을 옳게 설명한 것은?

날짜	명칭	설명
4월 14일	성 금요일	크리스티교의 기념일로 예수의 십자가 죽음을 기념하는 날이다.
5월 10일	베삭 데이	불교의 기념일로 부처의 탄생을 기리는 날이다.
6월 25일	하리라야 푸아사	이슬람교의 기념일로 금식 기간이 끝나는 것을 축하하는 날이다.
9월 1일	하리라야 하지	이슬람교의 기념일로 성지 순례를 마치고 돌아온 것을 축하하는 날이다.
10월 18일	디파발리	힌두교 및 시크교의 최대 명절이다.
12월 25일	크리스마스	크리스티교의 기념일로 예수의 탄생을 기념하는 날이다.

- ① 문화 동화가 나타났다.
- ② 문화적 다양성을 훼손시켰다.
- ③ 전통문화를 재구성하여 정착시켰다.
- ④ 각 문화의 고유한 성격이 동시에 유지되었다.
- ⑤ 구성원들의 문화적 정체성에 혼란을 일으켰다.

08 A, B에 대한 옳은 설명만을 <보기>에서 고른 것은?

다문화 정책은 크게 A와/과 B(으)로 나눌 수 있다. A은/는 용광로에 비유되며 다인종, 다민족의 고유성을 무시하고 백인 주류 사회로의 동화를 추구한다. 이와 달리 B은/는 A을/를 거부하며 이민자들의 고유한 언어와 문화 그리고 정체성을 유지하면서 공존하는 삶을 지향한다.

- 보기
- ㄱ. A는 B와 달리 사회 통합에 매우 기여한다.
 - ㄴ. A는 B보다 문화 다양성 유지에 효과적이다.
 - ㄷ. A보다 B가 문화적 갈등을 최소화할 수 있다.
 - ㄹ. A보다 B가 다른 사회의 문화를 그 사회의 입장에서 이해하려는 태도를 가지고 있다.

- | | | |
|--------|--------|--------|
| ① ㄱ, ㄴ | ② ㄱ, ㄷ | ③ ㄴ, ㄷ |
| ④ ㄴ, ㄹ | ⑤ ㄷ, ㄹ | |

09 다음 사례에 대한 옳은 설명만을 <보기>에서 고른 것은?

- 갑국이 을국을 정복하여 문화 이식 정책을 시행한 결과, 을국에서는 갑국의 언어가 널리 쓰이게 되면서 을국의 언어를 더 이상 사용하지 않게 되었다.
- 병국에 유학하며 언어를 학습한 정국의 학생들은 귀국 후에도 병국의 언어를 사용하였다. 이후 정국에서는 병국의 언어가 확산되면서 정국의 언어와 함께 쓰이게 되었다.

- 보기
- ㄱ. 정국에서는 강제적 문화 접변이 나타났다.
 - ㄴ. 을국에서는 외재적 요인에 의한 문화 변동이 일어났다.
 - ㄷ. 을국에서는 문화 동화, 정국에서는 문화 병존이 나타났다.
 - ㄹ. 을국에서는 간접 전파, 정국에서는 직접 전파로 인한 문화 변동이 일어났다.

- | | | |
|--------|--------|--------|
| ① ㄱ, ㄴ | ② ㄱ, ㄷ | ③ ㄴ, ㄷ |
| ④ ㄴ, ㄹ | ⑤ ㄷ, ㄹ | |

서술형

10 다음 대화에서 을이 가지고 있는 태도를 쓰고, 그 문제점을 윤리적 관점에서 비판하시오.

갑: 명예 살인은 이슬람권 국가에서 집안의 명예를 더럽혔다는 이유로 순결이나 정조를 잃은 여성, 간통한 여성들을 살해하는 악습이야. 매년 희생자가 점점 증가하고 있는데, 살해한 가족은 불잡혀도 가벼운 처벌만 받기 때문에 이슬람 국가에서는 공공연하게 자행되고 있어.
 을: 하지만 명예 살인은 그 나라의 고유한 문화야. 나름대로 이유가 있으니 그들의 문화로 인정해야 한다고 생각해.



01 다음 글에 나타난 현상이 우리 삶에 미칠 영향에 대한 설명으로 옳은 것만을 <보기>에서 고른 것은?

교통·통신의 발달에 따라 국가 간 상호 의존성이 높아지고, 국제 사회가 국경을 초월하여 하나의 지구촌으로 통합되고 있다. 이로 인해 공간 이동의 제약이 작아져 개인의 활동 범위가 넓어지고, 국가 간 경제 교류, 문화적 교류 역시 증가하고 있다.

보기

- ㄱ. 다른 지역의 문화를 경험할 기회가 줄어든다.
- ㄴ. 지구촌 문제에 대한 국제적 협력이 증가한다.
- ㄷ. 국가 간에 자본과 노동력의 이동이 자유로워진다.
- ㄹ. 선진국 문화의 확산으로 문화의 다양성이 확대된다.

- ① ㄱ, ㄴ ② ㄱ, ㄷ ③ ㄴ, ㄷ
- ④ ㄴ, ㄹ ⑤ ㄷ, ㄹ

02 다음 글의 주제로 가장 적절한 것은?

전 세계적인 판매망을 가지고 있는 햄버거 업체 A사는 각 나라 사람들의 문화와 취향을 고려한 경영 전략으로 큰 수익을 내고 있다. 종교적 신념으로 인해 소고기를 즐기지 않는 인도에서는 육류 패티를 닭고기, 양고기, 생선 등으로 대체하여 메뉴를 개발하였고, 아랍 국가에서는 버거 번 대신 현지인들이 평소 즐겨 먹는 피타 빵(난)으로 야채와 닭고기 등을 감싼 버거를 선보였다.

- ① 다국적 기업의 공간적 분업
- ② 세계화 시대의 현지화 전략
- ③ 지리적 표시제를 통한 장소 마케팅
- ④ 세계화 시대의 세계 시민 의식 향상

03 밑줄 친 내용에 대한 옳은 진술만을 고른 학생은?

중국은 2002년부터 동북 3성(지린성, 랴오닝성, 헤이룽장성)의 역사, 지리, 민족에 대한 문제를 집중적으로 연구하는 사업을 시작하였다. 중국은 이를 통해 왜곡된 역사를 주장하고 있다.

진술	학생				
	갑	을	병	정	무
고구려 역사의 중국사 편입을 시도하고 있다.	○	○	○	×	×
고구려가 고구려를 계승한 국가라고 주장하고 있다.	○	×	×	○	○
고구려와 발해를 각각의 독립 국가로 인정하고 있다.	○	×	○	○	×
소수 민족을 통합하고, 현재의 중국 영토를 확고히 하기 위한 것이다.	×	○	○	×	○

- ① 갑 ② 을 ③ 병 ④ 정 ⑤ 무

04 ㉠~㉣에 관한 설명으로 옳지 않은 것은?

1. 세계화가 세계 경제에 미친 영향: ㉠ 국제 교역량 증가, ㉡ 다국적 기업의 성장
2. 세계화의 문제점과 해결 방안

문제점	해결 방안
문화의 획일화와 소멸	㉢ 문화 다양성 증진을 위한 노력
국가 간 빈부 격차 확대	㉣ 지구촌의 분배 정의 실현
보편 윤리와 특수 윤리 간의 갈등	㉤ 각 사회의 특수 윤리를 성찰하는 태도 배양

- ① ㉠은 교통·통신의 발달의 영향을 받았다.
- ② ㉡의 본사는 대부분 선진국에 위치하며 생산 공장은 임금이 저렴하고 노동력이 풍부한 개발 도상국에 입지한다.
- ③ ㉢을 위해서는 지역 고유 문화의 정체성을 강화하고 보존하려는 노력이 필요하다.
- ④ ㉣을 위해서는 공정 무역 등의 윤리적 소비를 촉진하여 효율성을 추구하고 비용을 절감한다.
- ⑤ ㉤은 인류의 보편 윤리를 존중하는 자세를 바탕으로 해야 한다.

05 다음과 같이 주장하는 사람이 지지할 입장만을 <보기>에서 고른 것은?

평화는 소극적 평화와 적극적 평화로 나눌 수 있습니다. 소극적 평화는 전쟁이나 테러와 같은 직접적이고 물리적인 폭력이 없는 상태를 의미합니다. 반면 적극적 평화는 직접적 폭력은 물론이고 구조적 폭력이나 문화적 폭력까지 사라진 상태를 의미합니다. 진정한 평화를 이루기 위해 소극적 평화에 머무르지 않고 적극적 평화를 실현하도록 노력해야 합니다.

보기

- ㄱ. 종교에 대한 차별은 적극적 평화의 실현을 어렵게 만든다.
- ㄴ. 물리적 폭력만 제거된다면 진정한 평화를 실현할 수 있다.
- ㄷ. 정의롭지 못한 사회 제도는 적극적 평화 실현에 위협이 된다.
- ㄹ. 정치적 독재, 경제적 착취, 사회적 차별 등은 폭력에 해당하지 않는다.

- ① ㄱ, ㄴ ② ㄱ, ㄷ ③ ㄴ, ㄷ
- ④ ㄴ, ㄹ ⑤ ㄷ, ㄹ

06 다음 사례에 관한 설명으로 옳은 것만을 <보기>에서 고른 것은?

국경 없는 의사회는 나이지리아 북동부 지역의 주민 수십만 명이 기근 직전 상황에 있음을 밝히고 여러 구호 기관에 도움을 요청하였다. 이 지역은 지난 수년간 이슬람 무장 단체와 나이지리아군의 무력 충돌에 직접적으로 영향을 받은 곳이다. 국경 없는 의사회는 지속적으로 피난민들에게 영양실조 치료와 홍역 백신 투여 등의 의료 활동, 긴급 구호 식량 공급 등을 지원하고 있으며, 앞으로도 이 지역에 깨끗한 물을 공급하는 등 위생 상태를 지속적으로 개선해 나갈 계획이다.

보기

ㄱ. 지구 공동체 의식을 바탕으로 해결책을 마련하고 있다.
 ㄴ. 국제 사회가 지향하는 보편적 가치 실현을 추구하고 있다.
 ㄷ. 강제력을 가진 체계적인 기구를 통해 문제를 해결하고 있다.
 ㄹ. 국제 사회의 문제 해결을 위해서는 정부 간 국제기구 활동이 필요하다.

- ① ㄱ, ㄴ ② ㄱ, ㄷ ③ ㄴ, ㄷ
 ④ ㄴ, ㄹ ⑤ ㄷ, ㄹ

07 다음 사례를 통해 도출할 수 있는 결론으로 가장 적절한 것은?

튀르키예와 시리아를 강타한 지진으로 큰 피해가 발생하자 국제 사회는 희생자들에 대한 애도와 함께 신속한 지원을 약속했다. 유럽 연합(EU)과 북대서양 조약 기구(NATO)는 긴급 구호와 지원을 위한 팀을 파견할 예정이며, 최근 나토 가입 문제를 두고 감정이 좋지 않았던 스웨덴과 핀란드, 에게해 영유권 분쟁 등으로 마찰을 빚어 왔던 그리스 등도 지원 의사를 밝혔다. 또한 국경 없는 의사회, 옥스팜, 적십자 등도 구호 대열에 동참하였다.

- ① 국제 문제를 해결하기 위해서는 강제력을 가진 세계 정부가 필요하다.
 ② 국제 사회의 문제를 해결하기 위해서는 반드시 국제기구를 통해야 한다.
 ③ 자국의 이익을 우선적으로 추구하는 국제 사회에서 국가 간 협력은 불가능하다.
 ④ 국제 사회의 다양한 행위 주체들이 협력하여 인류의 보편적 가치를 실현하기 위해 노력하고 있다.
 ⑤ 강제력을 가진 정부가 존재하지 않기 때문에 인도주의적 구호 활동은 국제 비정부 기구가 주도한다.

08 ㉠, ㉡에 관한 설명으로 옳은 것만을 <보기>에서 고른 것은?

- ㉠은/는 남북이 분단되어 있는 동안 소요되는 비용으로 사회 전 영역에 발생하는 비용이다.
- ㉡은/는 서로 다른 체제와 제도를 통합하는 데 드는 비용으로 통일 후 경제 개발을 위한 비용 등이 포함된다.

보기

ㄱ. ㉠의 사례로는 군사비, 외교비, 이산가족의 고통 등이 있다.
 ㄴ. ㉠은 통일 편익을 증진하기 위한 것으로 투자의 성격을 지닌다.
 ㄷ. ㉡은 지속적이고 영구적으로 발생한다는 특징이 있다.
 ㄹ. 통일에 부정적인 입장에서는 ㉠보다 ㉡이 크다고 주장할 것이다.

- ① ㄱ, ㄴ ② ㄱ, ㄷ ③ ㄴ, ㄷ
 ④ ㄴ, ㄹ ⑤ ㄷ, ㄹ

09 다음 자료를 활용한 탐구 활동으로 가장 적절한 것은?

대한 제국 칙령 제41호

울릉도를 울도(鬱島)로 개칭하고 도감(島監)을 군수로 개정하는 건

제1조 울릉도를 울도로 개칭하여 강원도에 부속하고 도감을 군수로 개정하여 관제 중에 편입하고 군의 등급은 5등으로 할 것

제2조 군청 위치는 태하동(台霞洞)으로 정하고 구역은 울릉전도(鬱陵全島)와 죽도(竹島)·석도(石島)를 관할할 것

- ① 독도가 우리 영토인 근거를 살펴본다.
 ② 일본의 역사 교과서에서 왜곡 사례를 찾아본다.
 ③ 중국이 동북 공정을 추진하는 까닭을 알아본다.
 ④ 독도에 관한 일본 정부의 공식 입장을 살펴본다.
 ⑤ 한·중·일 공동 역사 교재의 출간 이유를 파악한다.

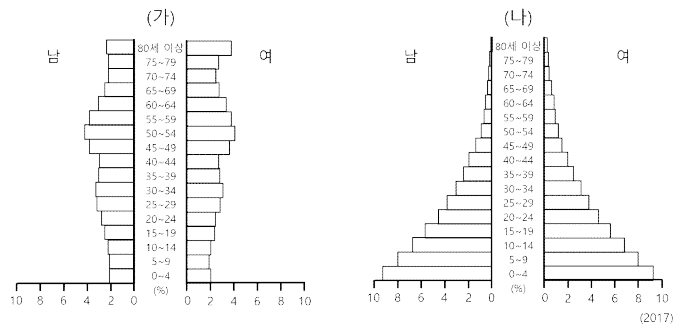
서술형

10 (가), (나) 사례에 나타난 지역화 전략이 무엇인지 쓰고, 각각의 특징을 서술하시오.

(가) 프랑스 상파뉴 지역은 프랑스에서 연평균 기온이 상대적으로 낮아 신맛이 강한 포도가 재배된다. 이 포도를 이용한 발포성 와인에 영어 지명인 '샴페인'이라는 상표를 붙여 생산하면서 지역 경쟁력을 갖추게 되었다.
 (나) 쇼팽은 폴란드의 수도 바르샤바 근교에서 태어난 작곡가다. 바르샤바 근교에는 쇼팽의 생가가 보존되어 있으며 바르샤바에는 쇼팽 박물관이 있고, 그의 이름을 딴 초콜릿도 판매한다. 이와 같이 폴란드는 쇼팽의 이름을 관광 상품화하여 관광객을 불러 모으고 있다.



01 그래프는 (가)와 (나) 국가의 인구 구조를 나타낸 것이다. 이에 대한 설명으로 옳은 것만을 <보기>에서 고른 것은?



- 보기
- ㄱ. (가)는 (나)보다 기대 수명이 길다.
 - ㄴ. (가)는 (나)보다 중위 연령이 낮다.
 - ㄷ. (가)는 (나)보다 노년층의 비율이 높다.
 - ㄹ. (가)는 개발 도상국, (나)는 선진국이다.

- ① ㄱ, ㄴ ② ㄱ, ㄷ ③ ㄴ, ㄷ
④ ㄴ, ㄹ ⑤ ㄷ, ㄹ

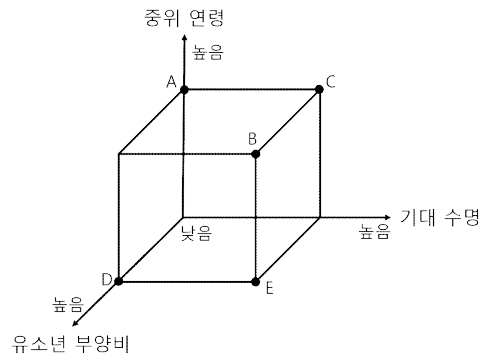
02 다음은 온실가스 배출량을 줄이지 않을 때 지구 생태계에 미치는 영향을 예상한 내용이다. ㉠~㉤에 들어갈 내용으로 옳지 않은 것은?

- 기후학자: 지구의 기온이 최대 2.6~4.8°C 상승할 것으로 예상됩니다. 그리고 ㉠
- 생물학자: 대다수의 생물종이 빠른 기후 변화 속도에 맞춰 서식지를 옮길 수 없을 것입니다. 따라서 ㉡
- 식량학자: 기온 상승으로 일부 지역에서는 식량 생산이 증가하기도 하지만, ㉢
- 극지 연구가: 전 지구 빙하의 부피가 크게 감소하고 북극 해가 얼지 않을 수도 있습니다. 그리고 ㉣
- 지형학자: 전 세계 해안 지역의 95% 이상에서 해수면이 상승할 것입니다. 또한 ㉤

- ① ㉠: 이상 기후 현상이 증가할 것입니다.
② ㉡: 멸종 위기에 처하는 생물종이 늘어날 것입니다.
③ ㉢: 대부분 지역은 식량 생산이 줄어들 것입니다.
④ ㉣: 영구 동토층은 크게 증가할 것입니다.
⑤ ㉤: 해안 지역의 침수 문제가 매우 심각해질 것입니다.

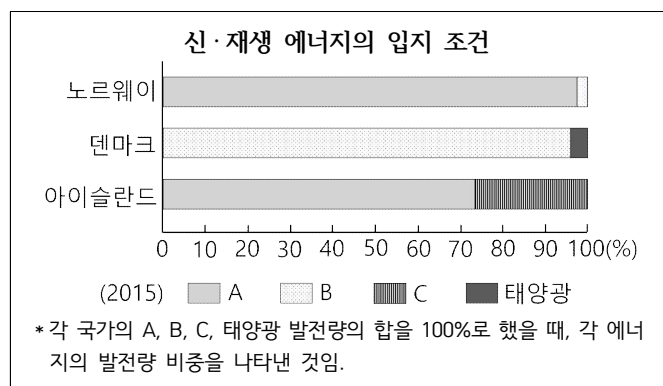
03 표는 어느 국가의 인구 구성비이다. 2005년과 비교할 때 2015년의 상대적 특징을 그림의 A~E에서 고른 것은?

구분	2005년 인구 비율(%)	2015년 인구 비율(%)
0~14세	20	15
15~64세	70	65
65세 이상	10	20
계	100	100



- ① A ② B ③ C ④ D ⑤ E

04 다음 친구들의 토의 내용을 보고, A~C에 해당하는 신·재생 에너지를 바르게 연결한 것은?



갑: A는 낙차를 크게 얻을 수 있는 급경사의 골짜기 지역에 입지하는 것이 유리해.
을: B는 해안이나 산지 등 바람이 많이 부는 지역에 유리해.
병: C는 화산 활동이 활발한 곳에서 주로 발달해.

- A B C A B C
① 수력 풍력 지열 ② 수력 지열 풍력
③ 지열 풍력 수력 ④ 지열 수력 풍력
⑤ 풍력 지열 수력

05 (가), (나)는 인구 이동에 관한 내용이다. 이에 대한 설명으로 옳은 것은?

(가) ㉠ 말리에 살던 압둘라는 자기 집을 떠나야 했습니다.
 ㉡ 수년 동안 지속된 가뭄으로 가족에게 먹일 물과 풀이 사라졌기 때문입니다. 현재 난민촌에 거주하고 있는 압둘라는 하루빨리 집으로 돌아갈 날만 기다리고 있습니다.
 (나) 라오스에 살던 부아크아는 돈을 벌기 위해 ㉢ 싱가포르로 이주하였습니다. 그녀는 이곳에서 가사 도우미로 일하며 라오스에 있는 가족에게 돈을 보내고 있습니다.

- ① ㉠은 ㉡보다 연 강수량이 많다.
- ② ㉡의 주요 원인은 과도한 방목이다.
- ③ ㉢은 인구 유출이 인구 유입보다 활발하다.
- ④ (가), (나) 모두 강제적 인구 이동에 해당한다.
- ⑤ (가)는 환경적 요인, (나)는 경제적 요인으로 발생하였다.

06 다음은 저출산 문제에 관한 친구들의 대화이다. 빈칸에 들어갈 내용으로 적절하지 않은 것은?

갑: 우리 할아버지는 8남매 중 막내로 태어나셨어.
 을: 우리 아버지도 형제가 4명이야.
 병: 그런데 요즘 젊은 부부들은 아이를 낳지 않으려고 해.
 정: 출산율을 높이기 위해서는 정책을 강화해야 해.

- ① 국공립 어린이집을 확대하는
- ② 공교육에 대한 지원을 늘리는
- ③ 직장 내 보육 시설을 확대하는
- ④ 다자녀 가구에 대한 지원을 축소하는
- ⑤ 맞벌이 부부에게 육아 휴직을 적극 지원하는

07 다음 인터뷰에서 ㉠~㉣에 들어갈 내용으로 옳은 것은?

기자: 로컬 푸드 운동이 기후 변화를 막는 데 도움이 된다고 하셨는데 그 이유는 무엇인가요?
 시민 운동가: 로컬 푸드를 통해 먹거리의 운송 거리가 ㉠하면서 화석 연료 사용량을 ㉡시키고, 그 결과 이산화 탄소 배출량이 ㉢될 수 있기 때문입니다.

- ㉠ ㉡ ㉢ ㉣
- ① 증가 감소 증가 ② 증가 증가 감소
- ③ 감소 감소 감소 ④ 감소 감소 증가
- ⑤ 감소 증가 증가

08 다음은 (가), (나) 국가의 인구 정책에 대한 설명이다. 두 국가의 인구 특성에 대한 추론으로 옳은 것은?

(가) 국가: 우리나라에서는 16세 미만의 아동이 있는 모든 부모는 소득에 관계없이 아동 수당을 지급받고 있습니다.
 (나) 국가: 우리나라에서는 결혼 후 2년간 출산을 하지 않겠다고 서약할 경우에만 보조금을 받을 수 있습니다.

- ① (가)는 인구 과잉 문제가 나타날 것이다.
- ② (가)는 유소년층 인구 비율이 높을 것이다.
- ③ (나)는 피라미드형 인구 구조가 나타날 것이다.
- ④ (가)는 (나)보다 인구 증가율이 높을 것이다.
- ⑤ (나)는 (가)보다 경제 발전 수준이 높을 것이다.

09 ㉠에 들어갈 주장으로 가장 적절한 것은?

사람들은 로봇이 인간의 삶의 질을 향상시킬 것으로 생각한다. 그러나 로봇이 우리 삶에 널리 퍼져 사용된다면 여러 가지 문제들도 생길 수 있다. 예를 들어 사람을 이롭게 하는 로봇뿐만 아니라 사람을 해칠 수 있는 로봇도 만들 수 있을 것이다. 또한 로봇이 한 잘못에 대한 책임 소재의 문제도 발생할 수 있다. 따라서 이런 문제들을 해결하기 위해서 우리는 ㉠

- ① 인간의 모든 일을 로봇에게 맡겨야 한다.
- ② 로봇 사용에 관한 책임 규정을 강화해야 한다.
- ③ 로봇의 활용 분야에 대한 제한을 없애야 한다.
- ④ 과학 기술 발달에 가치 판단을 개입시키면 안 된다.
- ⑤ 로봇이 저지른 사고에 대해 책임을 묻어서는 안 된다.

서술형

10 ㉠에 들어갈 용어를 쓰고, 그 의미에 대해 서술하시오.

1987년에 발표된 '우리 공동의 미래'라는 보고서에서 ㉠은 /는 '미래 세대가 그들의 필요를 충족시킬 수 있는 능력을 위태롭게 하지 않으면서 현재 세대의 필요를 충족시키는 발전 방식'이라고 정의하였다.